

# Incroyables Cétacés !

ESPÈCES DE CÉTACÉS !

Un cortège de cétacés accueille le visiteur à l'entrée de l'exposition pour une plongée dans le grand bleu.



© cliché Bernard Faye, MNHN

Baleines, cachalots, dauphins, marsouins... Ne vous y trompez pas, derrière ces quelques représentants des cétacés se cache une étonnante diversité : plus de 80 espèces d'animaux marins, parfois très différents, les uns avec des fanons et les autres avec des dents. Bien que passant toute leur vie dans l'eau, les cétacés sont des mammifères comme nous. Ils vous invitent à prendre une grande inspiration et à les suivre dans leur plongée.

# Incroyables Cétacés !



Muséum du Havre  
© cliché Bernard Faye, MNHN

## À FANONS !

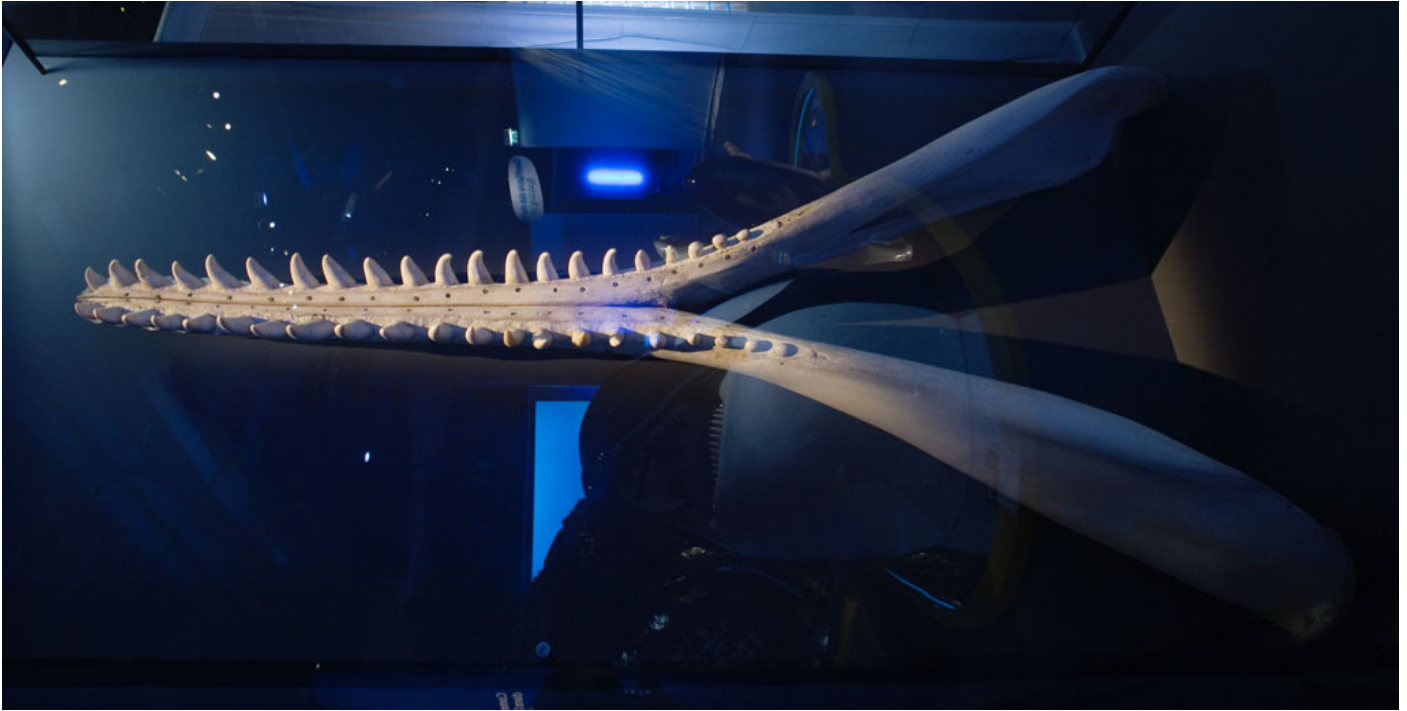
### Fanons de petit rorqual

Ces cétacés, que l'on appelle aussi « mysticètes », ne possèdent pas de dents mais des fanons avec lesquels ils filtrent leur nourriture. Ils respirent grâce à deux grosses narines, des « évents », situées sur le sommet de leur crâne. Généralement solitaires, les baleines sont connues pour être de grandes voyageuses. Elles peuvent aussi se vanter de compter parmi elles le géant inégalé du monde animal, la baleine bleue.

On connaît aujourd'hui 12 espèces de baleines classées en 4 familles :

- les balaenidés : 3 espèces de **baleines franches**
- les balaenoptéridés : 6 espèces de rorquals et la **baleine à bosse**
- les eschrichtiidés : la **baleine grise**
- les néobalaenidés : la **baleine pygmée**

# Incroyables Cétacés !



© cliché Bernard Faye, MNHN

## À DENTS !

### Mandibule de cachalot

À la suite des baleines, s'avance la délégation des odontocètes, les cétacés à dents. Ils sont venus beaucoup plus nombreux, et pour cause, leur groupe compte plus de 70 espèces. On y croise une impressionnante diversité de silhouettes et de tailles où le petit marsouin côtoie le monumental cachalot. Contrairement aux baleines, les odontocètes possèdent des dents et un unique évent. Ils sont aussi beaucoup plus sociaux que leurs cousines.

On distingue 10 familles d'odontocètes :

- les physeteridés : le **cachalot**,
- les kogiidés : le **cachalot pygmée** et le **cachalot nain**
- les monodontidés : le **narval** et le **bélouga**
- les ziphiidés : une vingtaine d'espèces communément appelées « **baleines à bec** »
- les delphinidés : une trentaine d'espèces comprenant les **dauphins**, les **orques**, les **globicéphales**...
- les phocoenidés : 6 espèces de **marsouins**
- les platanistidés, iniidés, lipotidés et pontoporiidés : 5 espèces de **dauphins d'eau douce**





© SeaPics.com

## BALEINE BLEUE

*Balaenoptera musculus* / Mysticète - Famille des balénoptéridés (ou rorquals)

Savez-vous qu'une baleine bleue comme moi, peut mesurer 30 mètres pour un poids de plus de 150 tonnes ? Cela fait de moi le plus grand mammifère de la planète. Dans la famille, on nous reconnaît à notre silhouette élancée, à notre tête pointue et à notre gorge en accordéon ; en se dépliant, elle nous permet d'engloutir jusqu'à une tonne de krill !



© Bobby Haas/ National Geographic Channel

## BALEINE FRANCHE AUSTRALE

*Eubalaena australis* / Mysticète - Famille des balénidés

Avec mes 15 mètres de long, je suis moins grande que la baleine bleue mais plus massive et mes fanons peuvent atteindre 2,5 mètres. Malheureusement, notre espèce a très tôt suscité l'intérêt des chasseurs : notre lenteur et notre importante couche de graisse ont fait de nous des proies idéales.



© Joe Bunni  
www.joebunni.com  
www.sosoceans.com

## BÉLOUGA

*Delphinapterus leucas* / Odontocètes - Famille des monodontidés



© National Geographic channel

## NARVAL

*Monodon monoceros* / Odontocètes - Famille des monodontidés

Le narval et moi, le bélouga, formons à nous deux une famille. Nous vivons dans les eaux froides du grand Nord et sommes, l'un et l'autre, facilement reconnaissables. Je suis le seul cétacé d'un blanc immaculé ; mon nom « bélouga » signifie d'ailleurs « blanc » en russe. Quant au narval, il possède une impressionnante défense torsadée. Cette dent démesurée, spécifique au mâle, peut atteindre 3 mètres. Elle est à l'origine du mythe de la licorne.



© Frank Wouters

## DAUPHIN DE L'AMAZONE

*Inia geoffrensis* / Odontocète - Famille des iniidés

Je suis plutôt discrets mais sans doute avez-vous remarqué mon museau effilé. Savez-vous que quelques espèces de dauphins, comme nous, vivent dans les fleuves ? Nous sommes pratiquement aveugles et évoluons dans des eaux troubles. Pour nous repérer, nous avons, heureusement un sonar très performant. Mais, attention ! Nos faibles effectifs et la dégradation rapide de nos habitats font de nous des cétacés extrêmement menacés.



© Joe Bunni  
www.joebunni.com  
www.sosoceans.com

## Tursiops

*Tursiops truncatus* / **Odontocète - Famille des delphinidés**

Sans vouloir me vanter, je suis le plus populaire des delphinidés. Particulièrement sociable, je fais des acrobaties dans les parcs et je suis la star des séries télévisées. Flipper, c'est moi ! Mais ma célébrité ne doit pas faire oublier les autres membres de ma famille : plus de 30 espèces de dauphins, d'une étonnante diversité de taille, de couleur et de forme. Etes-vous prêts à les rencontrer ?



© Daverig

## Orque

*Orcinus orca* / **Odontocète - Famille des delphinidés**

Avez-vous repéré mon large sourire carnassier ? Vous pensez sans doute qu'avec une telle dentition, l'orque a bien mérité sa réputation de redoutable prédateur. Sachez pourtant que seuls quelques individus de mon espèce se régaler de phoques ou encore de baleines. Et je peux vous assurer que l'homme ne figure jamais au menu.



© National geographic channel

## Cachalot

*Physeter macrocephalus* / **Odontocète - Famille des physétéridés**

N'ayez pas peur, je ne mords pas, même si avec mes 15 mètres de long je suis le plus grand des cétacés à dents...Ma tête mesure plus du tiers de mon corps car elle renferme jusqu'à 5 tonnes d'une substance grasseuse, le spermaceti, qui me permet de plonger jusqu'à 3000 mètres de profondeur. De nombreux récits ont fait de moi une légende ; je suis d'ailleurs le héros du célèbre roman Moby Dick.



© Würtz-www.artescienza.org

## Marsouin

*Phocoena phocoena* / **Odontocète - Famille des phocœnides**

Mon nom vous est peut-être familier mais en raison de ma petite taille et de ma grande timidité, je passe souvent inaperçu. Je nage près des côtes mais il m'arrive parfois de fréquenter les fleuves. On raconte même qu'aux XVII<sup>e</sup> et XVIII<sup>e</sup> siècles des marsouins ont remonté la Seine jusqu'à Paris !